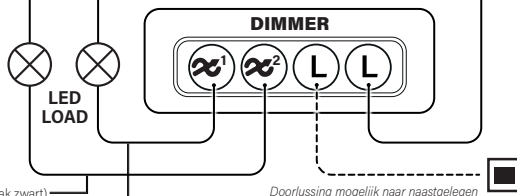


## Aansluitschema meerdere groepen

L draad (Fasedraad, vaak bruin)

N draad

(Nuldraad, vaak blauw)



## Min. lichtniveau instellen

Zet de verlichting aan middels de dimmer as. Draai vervolgens de dimmer as zo ver mogelijk naar links (minimale lichtoutput). Gaan de lampen knipperen? Draai dan met een schroevendraaier de MIN potmeter langzaam naar rechts voor stabiel licht. Is het licht al stabiel? Draai de MIN dan langzaam naar links voor een nog betere dimbaarheid, tot net vóór het punt dat de lampen gaan knipperen. Dat is de beste dimbaarheid van de led lampen. Dit kunt u voor beide lichtgroepen instellen.

## Max. lichtniveau instellen

Zet de verlichting aan middels de dimmer as. Draai vervolgens de dimmer as zo ver mogelijk naar rechts (maximale lichtoutput). Gaan de lampen knipperen? Draai dan met een schroevendraaier de MAX potmeter langzaam naar links voor stabiel licht. Is het licht al stabiel? Draai de MAX dan langzaam naar rechts voor een nog betere dimbaarheid, tot net vóór het punt dat de lampen gaan knipperen. Dat is de beste dimbaarheid van de led lampen. Dit kunt u voor beide lichtgroepen instellen.

## Specificaties

Aansluitvoltage:	220-240 Vac 50Hz
Frequentie:	2,4 GHz
Dimtechniek:	Fase afsnijding (R,C Trailing Edge)
Dimbare led lampen:	2 x 0-100W (R,C)
Lampen met elektronische trafo's:	100W max. per groep
Halogeen- en gloeilampen:	100W max. per groep

- Geschikt voor zowel retrofit lampen als nieuwe installaties.
- Tweedraadsaansluiting - geen nuldraad nodig.
- Soft start systeem voor langere levensduur van de led lamp.
- Ingebouwde beveiliging voor temperatuurprotectie en overbelasting.

NL



EcoDim®

WiFi

# Handleiding ECO-DIM.05 WiFi

Led duodimmer fase afsnijding / trailing Edge



## Let op:

- Dit is een tweedraadsdimmer en deze dient aangesloten te worden zoals onder het kopje 'Aansluitschema meerdere groepen' staat weergegeven.
- Het installeren van de dimmer op een netstroom van 230V dient te worden uitgevoerd door een gediplomeerd vakman, rekening houdend met de nationale voorschriften. Zorg bij alle werkzaamheden dat de elektriciteit is uitgeschakeld.
- De rechterpoort (R) moet altijd aangesloten zijn voor een verbinding.
- Dimmers zijn niet geschikt voor gewikkelde/magnetische of kertrafo's.

EcoDim B.V.

Dr. Huber Noodtstraat 89  
7001 DV, Doetinchem, Netherlands  
(Imported by NJ Trading B.V.)

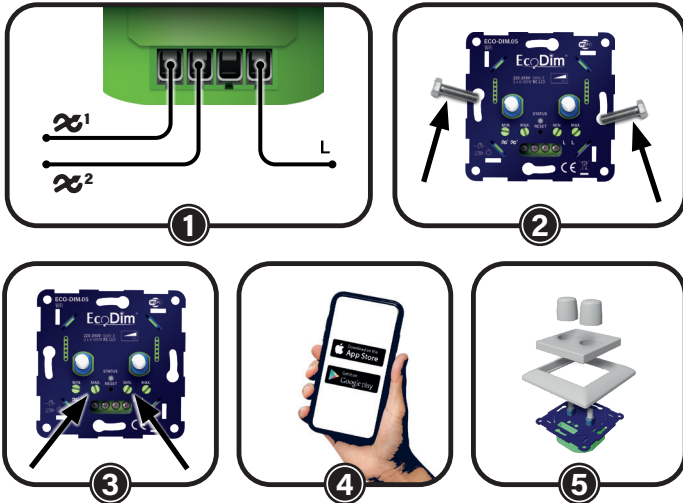
Made in China

## Geschikte merken afdekramen\*

- Berker by Hager
- Busch-Jaeger
- GIRA
- JUNG
- Merten by Schneider
- PEHA

\* Geschikt voor alle merken duo afdek materiaal met D-vormig gat. Indien bestaand afdek materiaal geen D-vormig gat heeft, biedt EcoDim tevens dimmerknoppen (incl. centraalplaat & afdek materiaal) aan welke passend zijn in bovenstaande merken raamwerken.

## Installatie



- 1** **Step 1**  
Zorg er altijd voor dat de elektriciteit tijdens de installatie is uitgeschakeld. Sluit vervolgens de stroomdraden aan zoals aangegeven in het 'Aansluitschema meerdere groepen'.
- 2** **Step 2**  
Installeer de dimmer nu in de inbouwdoos.
- 3** **Step 3**  
Schakel de elektriciteit weer in. Zet de aangesloten lampen aan middels de dimmer as. Stel nu de MIN & MAX in, zoals aangegeven onder 'Min. lichtniveau instellen' en 'Max. lichtniveau instellen'.
- 4** **Step 4**  
Koppel de dimmer nu eventueel aan uw SMART home systeem.
- 5** **Step 5**  
Plaats het afdekraam, de centraalplaat en de 2 dimmerknoppen weer op de dimmer.

# ECO-DIM.05 WiFi



## Geschikt voor WiFi smarthome app's (Tuya)

- Google Assistant/ Home
- Amazon Alexa
- Nedis
- Trust
- Woox
- Hombli
- Hoftronic
- Calex
- Kruidvat
- LSC Smart connect
- Tuya

## DOWNLOAD DE APP OP:



### Step 1

Download de app via de Apple app store of Google Play.

### Step 2

Bekijk of uw telefoon gekoppeld is met een 2.4 Wifi netwerk (5G wordt niet ondersteund)

### Step 3

Volg na het downloaden en het openen van de app de instructies van de app en maak een account aan wanneer u deze nog niet heeft.

### Step 4: Koppelen van apparaten

Auto scan: Tap + > Add device > Auto scan

Druk 2x op de reset knop om de dimmer in koppelmodus te zetten. Het ledje gaat blauw knipperen. De app zal nu het apparaat gaan zoeken. Wanneer het apparaat is gevonden druk op "next"

Handmatig toevoegen: Druk 2x op de reset knop om de dimmer in koppelmodus te zetten. Het ledje gaat blauw knipperen. Druk daarna op het plusje (+) rechts bovenin het scherm en kies in de linker rij voor verlichtingsbron (BLE+WiFi). Druk nu op bevestigen in de app. De zoekmodus (paring) zal nu starten om de WiFi dimmer zo aan de app toe te kunnen voegen.

### Step 5

Wanneer het koppelen is gelukt kunt u in de app de WiFi dimmer een eigen naam geven (optioneel).

## Verlaging van aansluitvermogen door PowerFactor

Houd bij de berekening van het led aansluitvermogen van de dimmer rekening met de PowerFactor van de dimbare led verlichting. Zie onderstaande globale berekening hiervoor.

NOMINAAL  
VERMOGEN

=

AANTAL LED  
LICHTBRONNEN

\*

NOMINAAL VERMOGEN  
LED / POWERFACTOR.

Voorbeeld: 10 lampen \* (5W per lamp / 0,8 PowerFactor) = 62,5 Watt

### Vereenvoudigde EU-Conformiteitsverklaring:

Hierbij verklaren wij, EcoDim B.V., dat dit product conform is met de richtlijnen die vanuit de Europese Unie gelden.

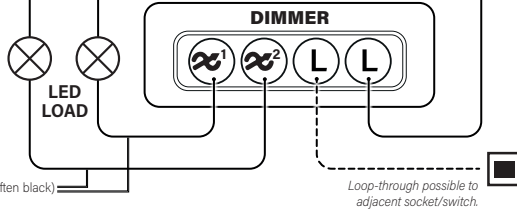
De volledige tekst van de EU-conformiteitsverklaring kan worden geraadpleegd op het volgende internetadres: <https://www.ecodim.nl/service/ecodim-certificering>

## Wiring diagram for multiple lamps

L wire (Phase wire, often brown)

N wire

(Neutral wire, often blue)



EN



EcoDim®

WiFi

# Manual ECO-DIM.05 WiFi

Led dual dimmer trailing edge (R,C)



## Setting min. light level

Turn on the lights using the dimmer shaft. Then turn the dimmer shaft as far as possible to the left (minimum light output). Do the lights blink? Then use a screwdriver to slowly turn the MIN potentiometer to the right for stable light. Is the light already stable? Then slowly turn the MIN to the left for even better dimmability, to just before the point where the lamps start blinking. This is the best dimmability of the LED lamps. You can set this for both light groups.

## Setting max. light level

Turn on the lights using the dimmer shaft. Then turn the dimmer shaft as far as possible to the right (maximum light output). Do the lights blink? Then use a screwdriver to slowly turn the MAX potentiometer to the left for stable light. Is the light already stable? Then slowly turn the MAX to the right for even better dimmability, to just before the point when the lamps start flashing. This is the best dimmability of the LED lamps. You can set this for both light groups.

## Specifications

Connection voltage:	220-240VAC 50Hz
Frequency:	2,4 GHz
Dimming technology:	Trailing edge (R,C)
Dimmable LED lamps:	2 x 0-100W (R,C)
Lamps with electronic transformers:	100W max. per group
Halogen and incandescent lamps:	100W max. per group

- Suitable for both retrofit lamp bulbs and new installations.
- Two-wire connection - no neutral wire required.
- Soft start system for longer LED lamp life.
- Built-in protection for temperature protection and overload.

## Note:

- This is a two-wire dimmer and it should be connected as shown under the heading 'Wiring diagram for multiple lamps'.
- Installation of the dimmer on a 230V mains should be carried out by a qualified professional, taking into account national regulations. Ensure that the electricity is switched off during all work.
- Dimmers are not suitable for wound/magnetic or core transformers.
- The right port (∞) must always be connected for a connection.

EcoDim B.V.  
Dr. Huber Noodtstraat 89  
7001 DV, Doetinchem, Netherlands  
(Imported by NJ Trading B.V.)

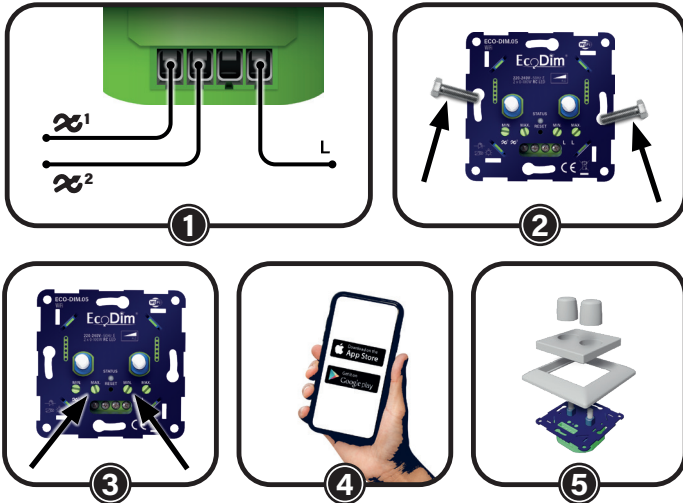
Made in China

## Suitable cover plate brands

- Berker by Hager
- Busch-Jaeger
- GIRA
- JUNG
- Merten by Schneider
- PEHA

Suitable for all brands of duo cover material with D-shaped hole. If existing cover material does not have a D-shaped hole, EcoDim also offers dimmer switches (including central plate & cover material) that fit the above-mentioned frame brands.

## Installatie



- Step 1**  
Always ensure that the electricity is switched off during installation. Then connect the power wires as shown in the 'Wiring diagram for multiple lamps'.
- Step 2**  
Now install the dimmer in the flush-mounting box.
- Step 3**  
Switch the electricity on again. Turn on the connected lamps using the dimmer shaft. Now set the MIN & MAX as indicated under 'Set Min. light level' and 'Set Max. light level'.
- Step 4**  
Now connect the dimmer to your SMART home system.
- Step 5**  
Replace the cover frame, the central plate and the 2 dimmer buttons on the dimmer.

# ECO-DIM.05 WiFi

WiFi

## Suitable for WiFi smarthome apps (Tuya)

- Google Assistant/ Home
- Amazon Alexa
- Nedis
- Trust
- Woon
- Hombli
- Hoftronic
- Calex
- Kruidvat
- LSC Smart connect
- Tuya

DOWNLOAD THE APP AT:



### Step 1

Download compatible APP on Apple store or Google play.

### Step 2

Make sure the phone connected to 2.4G WiFi (5G is not support)

### Step 3

Follow the APP instruction to create an account if you don't have one.

### Step 4: Pairing device

Auto Scan: Press the reset button 2x to put the dimmer into pairing mode. The LED will flash blue. Tap + > Add Device > Auto Scan. The discovery process will begin. When your product is discovered, tap 'next'.

Add Manually: Press the reset button 2x to put the dimmer into pairing mode. The LED will flash blue. Tap "+" on the right corner, choose lighting on the left row, choose light source (BLE+WiFi). Confirm your Wi-Fi details and tap 'confirm'. This will begin the pairing process, which will add your Wi-Fi dimmer to the app.

### Step 5

Once pairing is complete, you can edit your WiFi dimmer name (optional).

## Reduction of connection capacity by PowerFactor

When calculating the LED connection power of the dimmer, take into account the PowerFactor of the dimmable LED lighting. See the global calculation below for this.

$$\text{NOMINAL POWER} = \text{NUMBER OF LED LIGHT SOURCES} * \text{NOMINAL POWER LED / POWERFACTOR.}$$

Example: 10 lamps \* (5W per lamp / 0.8 PowerFactor) = 62.5 Watt

### Simplified EU Declaration of Conformity:

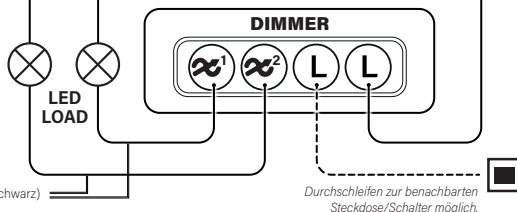
We, EcoDim B.V., hereby declare that this product conforms to the directives applicable from the European Union.

The full text of the EU declaration of conformity can be consulted at the following internet address: <https://www.ecodim.nl/en/service/ecodim-certificering>

## Schaltplan

L Draht (Phasenkabel, oft braun)

N Draht  
(Nulleiter, oft blau)



DE



# EcoDim®



## Handbuch ECO-DIM.05 WiFi

LED-Doppeldimmer Phasenabschnitt/trailing edge (R,C)

### Einstellung der Mindestlichtstärke

Schalten Sie das Licht mit der Dimmerwelle ein. Drehen Sie dann die Dimmerwelle so weit wie möglich nach links (minimale Lichtleistung). Blinkt das Licht? Drehen Sie dann das MIN-Potentiometer mit einem Schraubenzieher langsam nach rechts, um stabiles Licht zu erhalten. Ist das Licht bereits stabil? Dann drehen Sie das MIN-Potentiometer für eine noch bessere Dimmbarkeit langsam nach links, bis kurz vor den Punkt, an dem die Lampen anfangen zu blinken. Dies ist die beste Dimmbarkeit der LED-Lampen. Sie können dies für beide Lichtgruppen einstellen.

### Einstellung der maximalen Lichtstärke

Schalten Sie das Licht mit der Dimmerwelle ein. Drehen Sie dann die Dimmerwelle so weit wie möglich nach rechts (maximale Lichtleistung). Blinkt das Licht? Drehen Sie dann das MAX-Potentiometer mit einem Schraubenzieher langsam nach links, um stabiles Licht zu erhalten. Ist das Licht bereits stabil? Dann drehen Sie das MAX-Potentiometer langsam nach rechts, um eine noch bessere Dimmbarkeit zu erreichen, bis kurz vor dem Punkt, an dem die Lampen anfangen zu blinken. Dies ist die beste Dimmbarkeit der LED-Lampen. Sie können dies für beide Lichtgruppen einstellen.

### Spezifikationen

Anschluss-Spannung:	220-240VAC 50Hz
Frequenz:	2,4 GHz
Dimmtechnik:	Phasenabschnitt (R,C)
Dimmbare LED-Lampen:	2 x 0-100W
Lampen mit elektronischen Transformatoren:	max. 100W pro Gruppe
Halogen- und Glühlampen:	max. 100W pro Gruppe

- Geeignet sowohl für Nachrüstlampen als auch für Neuinstallationen.
- Zwei-Draht-Anschluss - kein Nulleiter erforderlich.
- Soft-Start-System für längere Lebensdauer der LED-Lampe.
- Eingebauter Schutz für Kurzschluss, Temperaturschutz und Überlast.



### Anmerkung:

- Es handelt sich um einen Zweidraht-Dimmer, der wie unter der Überschrift "Schaltplan" gezeigt, angeschlossen werden muss.
- Die Installation des Dimmers an einem 230V-Netz sollte von einem qualifizierten Fachmann unter Berücksichtigung der nationalen Vorschriften durchgeführt werden. Stellen Sie sicher, dass der Strom während aller Arbeiten abgeschaltet ist.
- Dimmer sind nicht für gewickelte/magnetische oder Kerntransformatoren geeignet.
- Für eine Verbindung muss immer der richtige Port (∞) angeschlossen sein.

EcoDim B.V.

Dr. Huber Noodtstraat 89  
7001 DV, Doetinchem, Netherlands  
(Imported by NJ Trading B.V.)

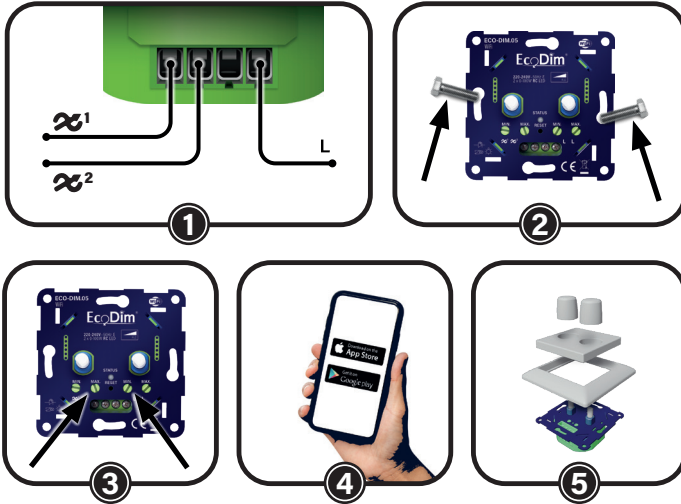
Made in China

## Geeignete Bezugsstoffmarken

- Berker by Hager
- Busch-Jaeger
- GIRA
- JUNG
- Merten by Schneider
- PEHA

Geeignet für alle Marken von Duo-Abdeckmaterial mit D-förmigem Loch. Wenn das vorhandene Abdeckmaterial kein D-förmiges Loch hat, bietet EcoDim auch Dimmschalter (einschließlich Zentralplatte und Abdeckmaterial) an, die zu den oben genannten Rahmenmarken passen.

## Installatie



- Schritt 1**  
Stellen Sie sicher, dass der Strom während der Installation ausgeschaltet ist. Schließen Sie dann die Stromkabel wie im "Schaltplan" gezeigt an.
- Schritt 2**  
Installieren Sie nun den Dimmer in der Unterputzdose.
- Schritt 3**  
Schalten Sie den Strom wieder ein. Schalten Sie die angeschlossenen Lampen mit Hilfe des Dimmerschachts ein. Stellen Sie nun die MIN- und MAX-Werte ein, wie unter "Min. Lichtstärke einstellen" und "Max. Lichtstärke einstellen" angegeben.
- Schritt 4**  
Verbinden Sie nun den Dimmer mit Ihrem SMART Home System, falls erforderlich.
- Schritt 5**  
Setzen Sie den Abdeckrahmen, die Zentralplatte und die 2 Dimmertasten wieder auf den Dimmer.

# ECO-DIM.05 WiFi

WiFi

## Geeignet für WiFi-Smarthome-Apps (Tuya)

- Google Assistant/ Home
- Amazon Alexa
- Nedis
- Trust
- Woox
- Hombli
- Hoftronic
- Calex
- Kruidvat
- LSC Smart connect
- Tuya

## LADEN SIE DIE APP HERUNTER UNTER:



### Schritt 1

Laden Sie die App aus dem Apple App Store oder Google Play herunter.

### Schritt 2

Überprüfen Sie, ob Ihr Telefon mit einem 2.4-WLAN-Netzwerk verbunden ist (5G wird nicht unterstützt)

### Schritt 3

Nachdem Sie die App heruntergeladen und geöffnet haben, folgen Sie den Anweisungen der App und erstellen Sie ein Konto, falls Sie noch kein Konto haben.

### Schritt 4: Geräte koppeln

**Automatischer Scan:** Drücken Sie die Reset-Taste 2x, um den Dimmer in den Kopplungsmodus zu versetzen. Die LED wird blau blinken. Tippen Sie auf + > Gerät hinzufügen > Automatischer Scan. Die App beginnt nun mit der Suche nach dem Gerät. Wenn das Gerät gefunden wurde, drücken Sie „Weiter“

**Manuell hinzufügen:** Drücken Sie die Reset-Taste 2x, um den Dimmer in den Kopplungsmodus zu versetzen. Die LED wird blau blinken. Drücken Sie das Plusymbol (+) oben rechts auf dem Bildschirm und wählen Sie die Lichtquelle (BLE+WiFi) in der linken Reihe. Drücken Sie nun in der App auf Bestätigen. Der Suchmodus (Pairing) beginnt nun, den WiFi-Dimmer zur App hinzuzufügen.

### Schritt 5

Bei erfolgreicher Kopplung können Sie dem WiFi-Dimmer in der App einen eigenen Namen geben (optional).

## Verringerung der Anschlusskapazität durch PowerFactor

Berücksichtigen Sie bei der Berechnung der LED-Anschlussleistung des Dimmers den PowerFactor der dimmbaren LED-Beleuchtung. Siehe dazu die globale Berechnung unten.

NOMINALE  
LEISTUNG

=

ANZAHL DER LED-  
LICHTQUELLEN

\* NENNLEISTUNG LED /  
POWERFACTOR.

Zum beispiel: 10 Lampen \* (5W pro Lampe / 0,8 PowerFactor) = 62,5 Watt

### Vereinfachte EU-Konformitätserklärung:

Wir, EcoDim B.V., erklären hiermit, dass dieses Produkt mit den geltenden Richtlinien der Europäischen Union übereinstimmt.

Der vollständige Text der EU-Konformitätserklärung kann unter der folgenden Internetadresse eingesehen werden: <https://www.ecodim.nl/de/service/ecodim-certificering>